

ИСПОЛЬЗОВАНИЕ АРХИВНЫХ ИСТОЧНИКОВ ПРИ ИЗУЧЕНИИ МИКРОТОПОНИМИИ ЛОКАЛЬНЫХ ТЕРРИТОРИЙ (НА ПРИМЕРЕ СЕЛА ОГИБНОГО ЧЕРНЯНСКОГО РАЙОНА)

Д.Е. Евсюков,
г. Москва

В статье проведен ретроспективный анализ микротопонимии села Огибного Белгородской области за период XVII – XXI вв. Основное внимание уделено комплексному выявлению фактов документальной фиксации топонимов в источниках рассматриваемого периода. Сформированы основные выводы для проведения подобных исследований.

Ключевые слова и фразы: *топоним, микротопонимия, Огибное, Оскольский уезд, межевание, отказная книга, поместье.*

Топонимика как самостоятельная дисциплина сформировалась на стыке лингвистики, истории и географии сравнительно недавно и стала предметом научных исследований только в середине XX в.¹ Ее подраздел микротопонимика изучает названия мелких географических объектов – микротопонимов, распространенных на определенной территории и известных узкому кругу людей, живущих вблизи них. Микротопонимия (совокупность микротопонимов) локальной местности интересна для изучения тем, что может дать характеристику микросоциума, населяющего эту местность, с точки зрения особенностей его восприятия и мировоззрения на определенном историческом отрезке своего развития.

Как отмечают классики топонимики, развитие поместной системы в XV – XVII вв. способствовало формированию и накоплению первичного актового материала, имеющего большое значение для топонимики, и рекомендуют в максимальном объеме использовать такие источники². В настоящей статье именно на примере актов об отказе поместий середины XVII в. и комплекса содержащихся в них микротопонимов рассмотрена проблематика географической привязки таких земельных владений к современной местности, а также исследована устойчивость микротопонимии во времени. Исходя из ограниченного объема

статьи основное внимание уделено анализу документальной фиксации топонимов и в меньшей степени их этимологии.

Объектом исследования выбрана территория, выделенная детям боярским – будущим жителям деревень Огибной и Лабышкиной Оскольского (впоследствии Яблоновского) уезда в 1640-х гг., которая в современных границах расположена в пределах четырех сельских поселений двух районов Белгородской области. Предмет исследования – отдельные виды микротопонимов, связанные с данной территорией: названия объектов рельефа – оврагов, балок, логов и др. (оронимы), лесных угодий и садов (дримонимы) и водных объектов – родников и прудов (гидронимы).

Хронологически первым документом, зафиксировавшим комплекс микротопонимов данной территории и поставившим перед автором вопрос географической локализации поместных владений первых поселенцев упомянутых двух населенных пунктов, стала челобитная оскольских детей боярских, которые незадолго до этого были верстаны в службу и просили выделить им землю в окрестностях. В челобитной, в частности, приводится такое описание местности:

«Милосердный государь, царь и великий князь Михайло Федорович всеа Руси, пожалуй нас, холопей своих, своим царским жалованьем – поместейцом в Оскольском

уезду в Орленском стану: по конец Орленсково лесу на рогу против колодезя Молодежника, в той кулиге на усаду к Онохинскому колодезу, по обе стороны Онохинскова колодезя, да к Молодежниковой поляне на усаду ж, да с Ольшанского рогу к Ольшане речке на гору, по Ольшаной речке под Сильную плоту на Плотавой лесок, а с Плотавого леску на Хмелеватой, а с Хмелеватого по долу к Орлику на низ, по Орлику да Орлинского рогу по вершинке к Орликовскому рогу, а от Орлинского рогу да Онохинскова колодезя по улесе на усадную землю. Пожалуй нас, холопей своих, тем своим государевым жалованьем поместьем ... И вели государь нам тою землею с ними владеть вопче».

Но насколько точно можно определить очертания владений по упомянутым в тексте топонимам? Юридически границы поместий в рассматриваемый период времени закреплялись в процессе межевания (по изучаемой территории такая книга была составлена в 1643 году – см. ниже). Причем типичной практикой было нанесение межевых знаков – зарубок («граней») как на искусственно создаваемые объекты (деревянные столбы, рядом с которыми обычно рылась яма), так и на отдельно стоящие деревья (как правило, дубы). Одна грань указывала на предыдущий межевой знак, другая – на последующий. Для идентификации в окружающем ландшафте конкретного дерева обычно приводятся его внешние характеристики («взголяв», «краковит», «частовет», «развиллат», «моложав», «плотав» и др., подчас присутствуют еще более детальные сведения, например: «береза взголява, да пень березовый – выросли от одного корени»³). В ряде случаев в качестве ориентиров при описании межи используются и другие естественные особенности местности, или локальные объекты: лески, овраги, речки, дороги, а также мелкие особенности рельефа и даже, например, сурковые ямы и др.). Встречаются и совсем специфические случаи, например «где гром убил Семена Понарина»⁴. Определенную сложность в интерпретации представляют ста-

ринные термины, активно использовавшиеся в рассматриваемый период при описании рельефа местности, значение которых следует корректно трактовать при анализе: рогу, верх, ендовище, праворотье, плота, подол, водороина, улесье, кулига и другие.

Очевидно, что столбы и деревья, использовавшиеся для нанесения межевых отметок в XVII в., носили недолговечный характер и за редким исключением⁵ до нашего времени не сохранились. По этой причине они не могут быть использованы для задач настоящего исследования – локализации точных границ поместных владений. Поэтому наиболее надежными (хотя и менее точными) ориентирами для определения очертаний территории остаются микротопонимы, сохранившиеся до настоящего времени (или, по меньшей мере, до времени проведения Генерального межевания, планы которого можно относительно достоверно сопоставлять с современными топографическими картами). Поэтому для уточнения географической привязки и пополнения комплекса микротопонимов были также использованы архивные источники поместного делопроизводства за последующие годы, в соответствии с которым служилым людям, жителям указанных населенных пунктов, выделялись дополнительные земли («в додачу»).

Полный комплекс документов, привлеченных для целей настоящего исследования, включает следующие группы источников:

– сыскные, мерные и отказные книги XVII в. по рассматриваемой территории (включая выписки из них, содержащиеся в делах Старых и молодых лет, столбцах Поместного приказа, фондах межевых учреждений, а также в фондах Государственного архива Курской области (ГАКО)⁶) – за 1640⁷, 1648-49⁸, 1649⁹, 1651¹⁰, 1663¹¹ гг.;

– писцовая и межевая книга Оскольского уезда за 1643 г.¹², а также локальная межевая книга за 1676 г.¹³;

– планы дач Генерального межевания конца XVIII в.¹⁴ (далее именуются «ПГМ») и Специального межевания середины XIX в.¹⁵ (далее – «ПСМ») (в том числе Генеральные

планы Новооскольского уезда 1786 г.¹⁶), а также планы, приложенные к специальным, спорным и др. делам межевых учреждений¹⁷;

– план Новооскольского уезда 1907 г. (составил А. Заикин) издания Курского губернского земства;

– современные топографические карты и атласы, в том числе топографические карты ФГУП «Госгисцентр» (ГГЦ) 2000-е гг. (масштаб 1:50000)¹⁸, ОАО «Роскартография» 2016 г. (масштаб 1:25000)¹⁹, а также (наиболее подробные и информативные) съемки 1990-х гг., проводившиеся в процессе землеустройства (масштаб 1:10000)²⁰.

Первые две группы документов позволили выявить первичный комплекс микро-топонимов, существовавших уже в XVII в., другие – локализовать их географическое местоположение в последующие столетия. Собранная информация дополнительно верифицировалась и уточнялась путем интервьюирования местных жителей на предмет использования местным населением найденных названий.

Ключевым вопросом стало определение местоположения колодезей (родников), упомянутых в документах 1640 г., рядом с которыми были основаны Огибное и Лабышкино («напротив Молодежникова колодезя», «по обе стороны Онохина колодезя»). Сложность здесь заключалась в том, что название «Онохин колодезь» народная память не сохранила, а «Молодежником» жители именуют местность в новой части села (Самодраевке), которая не существовала даже в середине XIX в. (на плане 1858 г. село Огибное заканчивается дворами по нынешнему Колхозному переулку, а за его пределы протянулось вдоль современных улиц Молодежной и Центральной, но не далее линии, где теперь проходят улицы Зеленая и Хуторская²¹). Кроме того, как в самом селе, так и в его окрестностях существует множество родников (большая часть из них заброшена), которые по предположению местных жителей могли бы претендовать на звание искомым колодезей. Почти с каждым из них связаны разнообразные истории и легенды,

начиная с бытовых случаев (кто-то упал или утонул), заканчивая детективными историями, подобно той, что повествует о татарах, которые, спасаясь бегством от казаков и не желая отдавать награбленные драгоценности, выбросили их в колодезь.

Нужно сказать, что несмотря на хорошую сохранность планов дач по изучаемой территории (всего было изучено 9 планов ПГМ/ПСМ, на которых присутствуют топонимы), были выявлены лишь два источника, в которых обозначено местоположение именно родников (по одному плану для каждого из искомым родников), – это ПГМ дач села Огибного и деревни Лабышкиной за 1788 г.²² На первом плане обозначен Молодежников колодезь, который дал название одноименному логу, впоследствии на планах также обозначенному как «Огиблянский» (этот топоним и сохранился до настоящего времени). Здесь раньше протекал ручей, и в некоторых местах лога до сих пор можно видеть его русло. План 1788 г. не является топографически точным: другие ответвления лога показаны с некорректным масштабом – это, вероятно, объясняется тем, что они в то время находились за пределами села и не были достаточно исследованы землемерами. Однако путем сопоставления плана с более поздними источниками, в частности со Специальными планами дачи села Огибное за 1857/58 г.²³, удалось установить, что родник находился в низине лога при впадении в него узкого яра, который выходит из той части села, которую местные жители называют «Понизóк», и по-видимому образован родниками (ныне пересохшими) под названием «Три колодца». По воспоминанию старожилов в низине лога еще в 1950-е гг. рос дуб, из-под которого бил родник. Здесь любили собираться жители окрестных сел, но после того как дуб срубили, родник исчез. В настоящее время родник находится выше (в яре, именуемом «Вершок», выходящим из района села под названием «Кочережка», возникшего в 1920-е гг.), от него берет начало ручей, который затем уходит под землю. На ПГМ с. Огибного это ответвление

Огиблянского лога обозначено как Корневской (Корнеевский), а на генеральных планах Новооскольского уезда – Парнеевской лог, название, однако, местным жителям не известно.

Что касается местоположения второго родника, то согласно ПГМ в начале лога «от Онохина колодезя» (ныне Бутырский лог – с таким названием он обозначен уже на уездном плане 1907 г.) находилось несколько родников, в том числе один из них в головке яра, который сейчас называют Свиркин яр, другой – наверху в селе (теперь в этом месте, рядом со школой в Лабышкино, находится заброшенный колодец). Один из этих родников, очевидно, и упомянут в поместных актах 1640 г. На ПСМ Волково 1869 г. лог неверно обозначен как «лог Бонохин колодезь». Анализ имеющихся материалов позволил выявить источник этой ошибки – она возникла из-за небрежности при переписывании. Так, в названии «лог от Онохина колодезя»²⁴, присутствующим на ПГМ 1788 г., без учета особенностей письма конца XVIII в., буква ер («ъ») от слова «отъ» была принята за букву «б»... На уездном же плане 1907 г. лог и вовсе обозначен как «Городин колодезь»...

Второе ответвление Бутырского лога на ПГМ обозначено как «Стегачов лог» (вписано другими чернилами), но местные жители теперь относят это название к Бутырскому логу уже после слияния обоих ответвлений, а само ответвление называют Заводный лог (такое название встречается уже на плане 1907 г.); по их словам, название связано с «Бариновыми заводами», где в районе Барина колодезя добывали красный песок или глину для производства кирпичей.

Ниже приведено краткое описание микропонимов других логов, находящихся в окрестностях села Огибного. Все выявленные названия скомпилированы на приложенном плане: красным – извлеченные из документов XVIII вв. (из них знаком «*» помечены те, что обнаружены в документах XVII в.), черным – нанесенные на топографические карты последних десятилетий, синим – бытующие среди местных жителей.

Выше Бутырского лога к Орлику выходит балка «Изрог», название которой зафиксировано с XVII в. («Орлинский рог», «Орлинский изрог»²⁵). На планах 1780-х гг. обозначен как «лог Изрог». Здесь снова возникла путаница на более поздних планах: в 1869 г. видим ошибочное название «лог Бонохин колодезь», а на плане 1907 г. – «Бронхин колодезь».

Следующий лог вверх по течению Орлика на ПГМ назван «Репной» (современные топографические карты обозначают его как балку «Портошный лог», а местные жители называют «Лабышкинское Репное»), который разветвляется на три части: Долгий, Водяной и Праворотный (обозначены на различных планах 1780-х гг.) – эти три топонима дошли до нашего времени в названии соответствующих лесков и урочищ, из них два последних известны с XVII в.²⁶ Этимология топонима «праворотный» связана с термином праворотье (проворотье, проворот) – полянка или местность между горами (лесами), которая образовывала как бы ворота; либо в широком смысле – овраг, балка²⁷. Репной – от слова репа. Интересно, что в XVII в. неоднократно встречается топоним «Безпортошный лог» (и дол)²⁸, однако достаточных оснований считать его современным Портошным логом не найдено, особенно с учетом противопоставления портошный-беспортошный (кстати, за речкой Ольшанкой имеется одноименный Портошный лог, расположенный в районе села Проточное, которое прежде носило название «Порточное» и возникло на поляне Порток). «Портки» – место, заключенное между рекой и ее притоком²⁹. На основе сопоставления межевых описаний за разные годы сделано предположение, что Беспортошным логом называли лог Изрог (который не имел ответвлений) в противопоставление Портошному (Репному) логу, который разветвлялся на три части и напоминал портки – штаны (одно из полей, находящееся между логами Долгим и Водяным, и сейчас носит название «Штаны»). Здесь также не обошлось без небольших неточностей. Так,

на ПСМ Волково 1869 г. Долгий лог ошибочно назван «Гольчинский» – вероятно, из-за неверного прочтения топонима Долгинской (Долгинкой) на ПГМ (замена «д» на «г» и «г» на «ч»), а на современных картах Праворотный лес превратился в урочище Приворотное.

Еще выше по Орлику, к современному селу Дальняя Ливенка выходят Миронов лог и Тоненькая яружка (обозначены на ПГМ с. Волково). При этом топоним «Мироновы лески» известен с XVII в.³⁰ и сохранился в обиходе местных жителей как имя леса, а на топографической карте как название урочища и балки. Тоненькая яружка теперь известна как балка «Долгая поляна» с урочищем Заказное. Данная местность в современных границах находится за пределами Огиблянского сельского округа (относится к сельскому поселению Богословка), поэтому ее топонимия среди жителей Огибного почти не известна.

Согласно отказной книге 1640 г. западной границей владений служилых людей, проживавших в Огибном, являлся Хмелеватый лесок (ныне известен как урочище Хмелеватое; согласно ПГМ Волково 1788 г. сюда выходил Хмелевской (Хмелевой) лог, который на современных картах обозначен как балка Жилина впадина) и Плотавой лесок – по всей видимости, современное урочище Плотавы (рядом с хутором Красноплотава).

С южной стороны от Огибного, вверх по течению речки Ольшанки, находится Колодезный лог, который согласно ПГМ с. Огибного от 1788 г. выходит из Сухого лога, а от него в свою очередь ответвляется лог Прудки. В обиходе местных жителей топоним «Колодезный» употребим, но также используется топоним «Калинины бугры» (на топографических картах сам лог имеет название «Калинник», кроме того присутствует топоним Завал, который местным жителям не известен).

Нужно заметить, что микротопонимы типа Колодезный, Репной, Водяной распространены повсеместно, их можно встретить в составе микротопонимии во многих других населенных пунктах региона.

Любопытным топонимом в XVII в. была названа речка Отсельная (Отсильная, Сельная) плота³¹ («отсельный» – возможно, от глагола отселиться, но «сельный» – полевой, относящийся к полю; жилой и др. значения³²). На ПГМ с. Огибного за 1788 г. обозначена как «Отсельная плота» (на уездном плане также как «лог Плотавой»), а на ПСМ 1861 г. – «Сельная плота». Сейчас этот широкий лог среди жителей Огибного известен как Хомкин лог (некоторые также называют его Коньшинский лог, хотя такое же название носит небольшое урочище, расположенное западнее, в логе Плотавы). По словам старожилов, здесь действительно когда-то протекала небольшая речка (в некоторых местах лога видно ее пересохшее русло). В данный лог впадает ряд более мелких, согласно ПГМ это Плотавой, что на Ендовище (ендовище, ендова – округлая и циркообразная вершина оврагов в центрально-черноземных областях³³), Дальний репной (упомянут уже в XVII в.³⁴) и Ближний репной. Каждый берет начало от родников, где теперь находятся небольшие озера. Из этих старинных топонимов ныне используется лишь «Репное» – родник с небольшим прудом на головке бывшего Ближнего репного лога.

В документах XVII в. при описании границ владений жителей Огибного не раз упоминается «Отскочная дубравка» («Отскочные лески»)³⁵. Резонно предположить, что этим термином обозначен современный Оскошный лес, расположенный к северу от Огибного. Впрочем, достоверного основания считать это именно так, пока не обнаружено. Сам термин «отскочный» («оскошный»), вероятно происходит от словосочетания «на отскоке» («на отскочке»), т.е. в стороне, не рядом, на отшибе³⁶. Употребление топонима во множественном числе позволяет считать, что в ландшафте присутствовало несколько таких «отскочных лесков», и в этом смысле данный термин вполне мог применяться и в нарицательном смысле в отношении группы безымянных лесков. Однако нельзя отметить и версию, что один из таких участков леса мог сохранить свое название до нашего времени в форме «Оскошный».

На схеме также приведены некоторые другие микропонимы, которые выходят за пределы исследуемой территории (владений детей боярских Огибного и Лабышкино XVII в.), но которые для полноты картины также были приняты в рассмотрение. Здесь стоит отметить, что некоторые элементы ландшафта могут иметь различное название для жителей разных населенных пунктов, особенно те, что находятся на границе их территорий. Например, небольшой лесок, который в Огибном называют Кочетков сад, у жителей Кочегур (куда он относится территориально) имеет название Воробьев сад (от одноименного лога).

Таким образом, проанализировав комплекс микропонимов, использованных при описаниях местности в челобитной 1640 г. (приведена в начале статьи), сыскных и отказных книгах, а также последующих межевых описаниях, можно заключить, что первые поселенцы Огибного получили в пользование обширные владения, которые, ограничиваясь на востоке Бутырским и Огиблянским логами, а с севера и юга – речками Орликом и Ольшанкой, простирались на запад почти до современных сел Коньшино и Дальняя Ливенка, а также до урочищ Плотаво и Хмелеватое.

Итак, мы кратко рассмотрели микропонимую села Огибного, в целом сложившуюся уже в XVII в., установили ее локализацию на современной карте и проследили устойчивость топонимов на протяжении последующих столетий. На основании проведенного анализа можно сделать следующие выводы, которые, по предположению автора, могут быть также полезны при исследовании микропонимии территорий других южных уездов, находившихся в пределах Белгородской черты.

1) Значительная часть микропонимов ведет свою историю, по меньшей мере, с XVII в. (как правило, для рассматриваемых территорий это является временным пределом

документального подтверждения в силу отсутствия документов поместного делопроизводства XVI в.).

2) Для наиболее полного выявления микропонимов, бытовавших на исследуемой территории, необходимо привлечение максимального количества первичных документов XVII века: сыскных, мерных, отказных, межевых книг за разные годы, которые могут уточнять друг друга, добавляя новые названия.

3) Планы Генерального (конец XVIII в.) и Специального (1-я половина XIX в.) межеваний являются ключевыми источниками для локализации микропонимов на местности, при этом дополнительную ценную информацию в ряде случаев можно извлечь из планов, содержащихся в других материалах межевых фондов (спорные, специальные дела и др.).

4) Необходима перекрестная проверка найденной информации, так как в некоторых случаях могут встречаться фактические ошибки, возникающие при переписывании (в частности, на планах дач XIX в. и основанных на них уездных атласах начала XX в.).

5) Современные топографические карты и атласы неравномерно и неполно отражают названия логов (балок) и урочищ, при этом полнота сведений может отличаться от территории к территории.

6) Источником устоявшихся официальных микропонимов (которые, в частности, используются в местных законодательных актах при описании границ районов и сельских поселений³⁷) могут служить архивные материалы Федеральной службы государственной регистрации, кадастра и картографии, в частности материалы землеустройства 1990-х гг.

7) Местные жители постепенно утрачивают знания о названиях элементов окружающего ландшафта, поэтому представляется важным проведение комплексных системных исследований микропонимии уездов Белгородской черты для фиксации и сохранения этого слоя культурной информации.

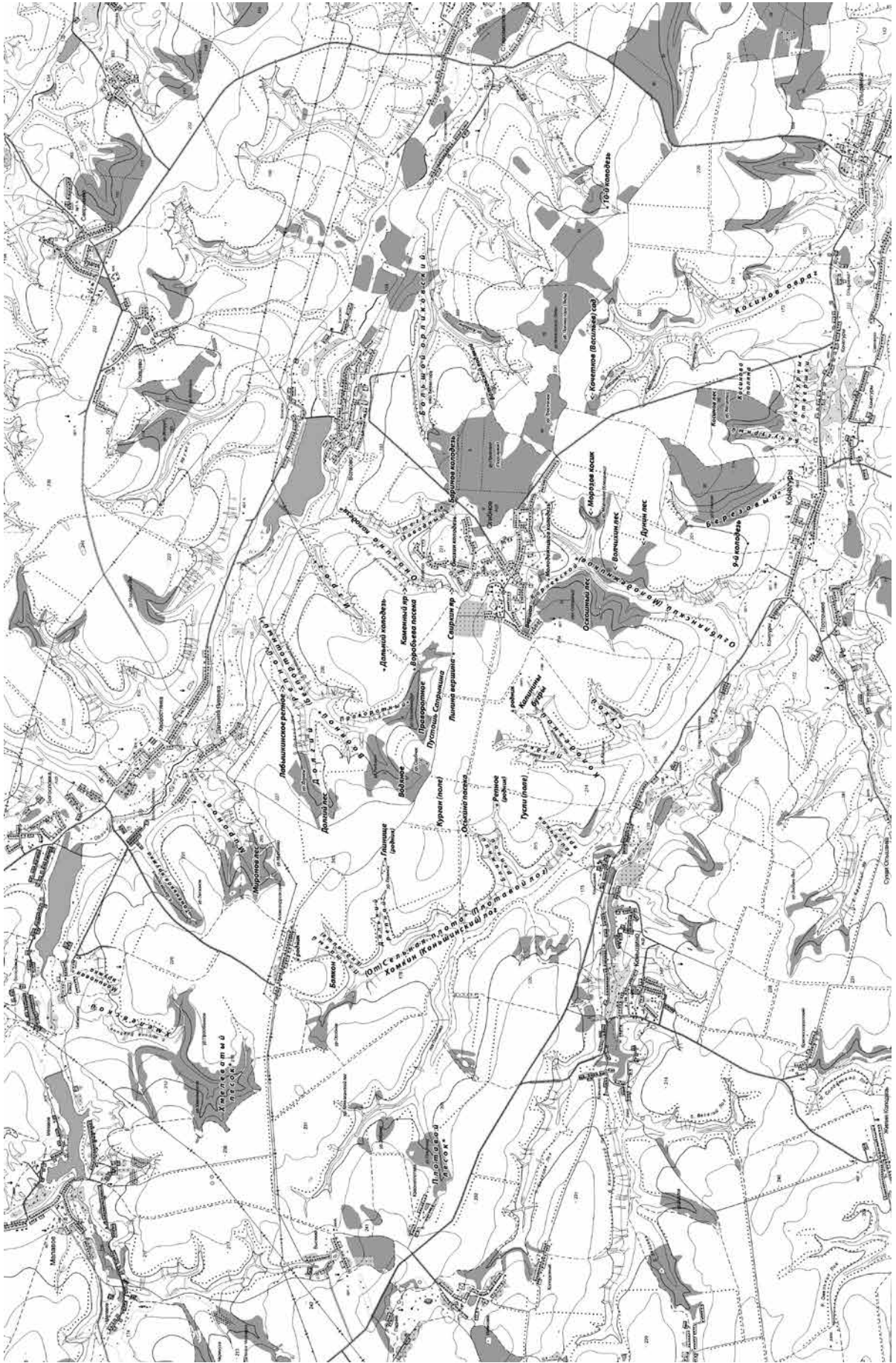


Рис. 1. Микротопонимия с. Огибное Чернянского р-на Белгородской области

¹ Мурзаев Э.М. Основные направления топонимических исследований // Принципы топонимики (Сборник) / Под ред. Никонова В.А., Трубачева О.Н. М., 1964. С. 23.

² Попов А.И. Основные принципы топонимических исследования // Принципы топонимики... С. 37.

³ ГАКО. Ф. 1657. Оп. 1. Д. 62. Л. 5.

⁴ РГАДА. Ф. 1209. Оп. 2. Д. 12287. Л. 496 об.

⁵ См., например: Михалова Н. Живой облик нашей древней земли // Наука и жизнь. 2000. № 2.

⁶ ГАКО. Ф. 1657. Оп. 1. Д. 56–68.

⁷ РГАДА. Ф. 1209. Оп. 2. Д. 12287. Л. 807–810, 996–1001.

⁸ Там же. Столбцы по Воронежу. Д. 34740. Л. 175–177.

⁹ Там же. Оп. 2. Д. 12292. Л. 651–655.

¹⁰ Там же. ДМЛ по Воронежу. Д. 12361 Л. 21–21 об.

¹¹ Там же. Столбцы по Воронежу. Д. 34659. Л. 119.

¹² Там же. Оп. 1. Д. 343.

¹³ Там же. Столбцы по Воронежу. Д. 34659. Л. 169–173.

¹⁴ Геометрические специальные планы 1788 г.: 1) села Огибного с селцом Ольшанкой (Глатковка тож): РГАДА. Ф. 1354. Оп. 217, Ч. I (814). Д. А-6(кр); 2) деревни Лабышкиной: РГАДА. Ф. 1354. Оп. 217, Ч. I (814). Д. Л-2(кр); 3) села Волкова с деревнями Ливенской и Чибисовкой: РГАДА. Ф. 1354. Оп. 217, Ч. I (814). Д. В-8(кр); 4) пустоши Сапрыкина: РГАДА. Ф. 1354. Оп. 217, Ч. I (814). Д. С-10(кр).

¹⁵ Геометрические специальные планы: 1) села Огибного (в 19 частях) 1861 г.: РГАДА. Ф. 1354. Оп. 217, Ч. II (815). Д. О-28–О-46; 2) села Волково с деревнями Ливенской и Чибисовкой 1869 г.: РГАДА. Ф. 1354. Оп. 217, Ч. II (815). Д. В-21(кр).

¹⁶ РГАДА. Ф. 1356. Оп. 1. Д. 1951, 1952, 1954, Оп. 2. Д. 171.

¹⁷ Специальные планы: 1) дачи села Огибного за 1857 – 58 гг.: РГАДА. Ф. 1317. Оп. 5. Д. 864, 865; 2) земель, отмежеванных от села Огибного, деревни Лабышкино и пустоши Сапрыкино в казенное ведомство 1788 г.: РГАДА. Ф. 1317. Оп. 7. Д. 25.

¹⁸ М-37-027-Г, М-37-028-В.

¹⁹ М-37-027-Г-6, М-37-027-Г-г, М-37-028-В-а, М-37-028-В-б, М-37-028-В-в, М-37-028-В-г.

²⁰ Планы земель (кальки контуров) совхозов/колхозов «Первомайский» (Коньшинский сельсовет), «Память Ильича» (Мелавский сельсовет) и «Верный путь» (Боголовский сельсовет) за 1993 г., АО «Надежда» (Огибнянское сельское поселение) за 1996 г. из Дел по вычислению площадей, земельных угодий с учетом

их контурности и крутизны склонов; Проект землеустройства (перераспределения земель) АОЗТ «Кочегуровский» за 1992 г. (Архивы отделов Управления федеральной службы государственной регистрации кадастра и картографии по Черныанскому и Губкинскому районам).

²¹ РГАДА. Ф. 1317. Оп. 5. Д. 864.

²² Там же. Ф. 1354. Оп. 217, Ч. I (814). Д. А-6(кр), Л-2(кр).

²³ Там же. Ф. 1317. Оп. 5. Д. 864, 865.

²⁴ Там же. Ф. 1354. Оп. 217, Ч. I (814). Д. Л-2(кр).

²⁵ См. например 1209-1194-34740, Л. 166.

²⁶ РГАДА. Ф. 1209. Столбцы по Воронежу. Д. 34659. Л. 170, 172; ГАКО. Ф. 1657. Оп. 1. Д. 59.

²⁷ Словарь русских народных говоров. СПб: Наука, 1998. Т. 32. С. 103; Курская губерния. Список населенных мест по сведениям 1862 г. (Объяснение некоторых топографических терминов, встречающихся в списке населенных мест) СПб, 1868; Мильков Ф.Н. Типология урочищ и местные географические термины Черноземного Центра // Науч. зап. воронеж. отдела географич. об-ва СССР. Воронеж, 1970. Вып. 2. С. 3–22.

²⁸ РГАДА. Ф. 1209. Столбцы по Воронежу. Д. 34796. Л. 105; ГАКО. Ф. 1657. Оп. 1. Д. 62. Л. 5, Д. 67. Л. 5.

²⁹ Словарь русского языка XI – XVII вв. М. 1991. Вып. 17. С. 131.

³⁰ РГАДА. Ф. 1209. Столбцы по Воронежу. Д. 34740. Л. 166, 176. ГАКО. Ф. 1657. Оп. 1. Д. 56. Л. 1.

³¹ РГАДА. Ф. 1209. Столбцы по Воронежу. Д. 34724. Л. 50–51; Там же. Оп. 2. Д. 12287. Л. 807 об.; ГАКО. Ф. 1657. Оп. 1. Д. 61. Л. 2, Д. 67. Л. 4.

³² Словарь русского языка XI – XVII вв. М. 2000. Вып. 24. С. 49–50.

³³ Мурзаев Э.М. Словарь народных географических терминов. М. 1984.

³⁴ ГАКО. Ф. 1657. Оп. 1. Д. 59. Л. 5.

³⁵ РГАДА. Ф. 1209. Столбцы по Воронежу. Д. 34796. Л. 105. ГАКО. Ф. 1657. Оп. 1. Д. 58. Л. 2, Д. 60. Л. 5.

³⁶ Словарь русского языка XI – XVII вв. М. 1988. Вып. 14. С. 30; Даль В.И. Толковый словарь живого великорусского языка. СПб.; М., 1905 Т. 2. Ст. 1959.

³⁷ Например, Закон Белгородской области «Об установлении границ муниципальных образований и наделении их статусом городского, сельского поселения, городского округа, муниципального района» от 09.12.2004 № 154.

